

NVECloud

Kurzanleitung

Übersicht

Grafik

Benutzer

Wrt Int1

Wrt.Int1@windowmaster.com

⚙️

🏠 WindowMaster > NVETraining2 zones 1,3

NVETraining2 zones 1,3

Gebäude

Building 1 -

Projekt - NVETraining2 zones 1,3

Zone

Motorline

MotorControllers

Zone	Zonenstatus	Lüftungstatus	Die tatsächliche temperatur (°C)	Tatsächlicher Temperatursollwert (°C)	CO2 (ppm)	Feuchtigkeit (%)	Heizung (%)	Ventilator (%)
Zone 1 - Zone1_OnWOC1	OK	Bedarfsorientierte Stoßlüftung	20.9	C 24.0 Apply	500	17	-	0
Zone 3 - Zone3_OnWOC1	OK	Bedarfsorientierte Stoßlüftung	19.0	C 20.5 Apply	480	19	0	0

DK +45 4567 0300
 DE +49 40 87 409 -560 Vertrieb / - 484 Technik
 UK +44 1536 614 070
 CH +41 62 289 22 22
 NO +47 33 99 71 00
 US +1 650 360 5414 West Coast / +1 215 699 9292 East Coast
 Other market +45 4567 0300

info.dk@windowmaster.com
 info.de@windowmaster.com
 info.uk@windowmaster.com
 info.ch@windowmaster.com
 info.no@windowmaster.com
 info.us@windowmaster.com
 info.dk@windowmaster.com

www.windowmaster.com

Inhaltsverzeichnis

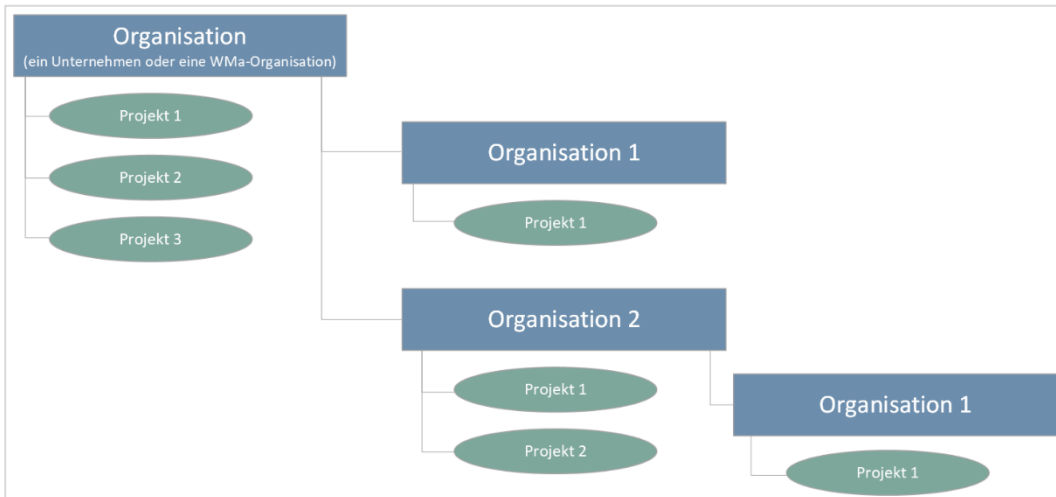
1.	Allgemeines	3
2.	Dashboard	4
2.1	Übersichtsmodul	5
2.1.1	Erstellung einer neuen Organisation oder eines neuen Projekts	5
2.1.2	Projekt	6
2.1.3	Aufbau eines NVECloud-Projekts	6
2.2	Grafikmodul	7
2.2.1	Exportieren historischer Daten	9
2.3	Benutzermodul	9
2.3.1	Benutzerkonten	10
2.3.2	Zuweisung von Rechten	11

1. Allgemeines

Dieses Dokument beschreibt, wie man mit NVECloud arbeitet, um NV Embedded® (NVE)-Systeme zu erstellen und zu verwalten.

Das Dokument setzt voraus, dass der Leser über gute Kenntnisse der WindowMaster-Steuerungen sowie ein gutes Verständnis der WindowMaster NV Embedded®-Systeme verfügt.

NVECloud ist eine webbasierte Anwendung, die für die einfache Erstellung und Verwaltung von NVE-Systemen entwickelt wurde. Die Anwendung hat eine hierarchische Struktur mit Organisationen und Projekten. Eine Organisation ist eine WMa-Organisation oder ein Unternehmenspartner von WindowMaster. Eine Organisation kann Unterorganisationen haben, die auf die Organisation verweisen, und/oder NVE-Projekte, die auf die Organisation verweisen.



In NVECloud gibt es drei Benutzerrollen.

- Ein Organisationsmanager –
 - Verwaltet seine Organisation(en) und kann alle Unterorganisationen und Projekte verwalten, die sich auf seine Organisationen beziehen
 - Erstellt neue Organisationen und Organisationsmanager
 - Erstellt neue Projekte und Facility Manager
 - Verwaltet/betreut Projekte als Facility Manager
- Ein Facility Manager –
 - Verwaltet/betreut ein oder mehrere Projekte
 - Erstellt neue Facility Manager
 - Erstellt neue App-Benutzer
- Ein App-Benutzer –
 - Berechtigt zur Nutzung der „NV Embedded®“-App, um den Status in bestimmten Zonen anzuzeigen und bestimmte Fenster im Gebäude zu bedienen.

Um auf das NVECloud Dashboard zugreifen zu können, müssen Sie entweder Organisationsmanager oder Facility Manager sein. Gehen Sie zu: <https://nvecloud.windowmaster.com> und melden Sie sich mit den Ihnen zur Verfügung gestellten Anmeldedaten an.

Bitte beachten Sie, dass die Anwendung für die Ausführung in Microsoft Edge oder Google Chrome ausgelegt ist. Die Anwendung kann auch auf iOS- oder Android-Tablets ausgeführt werden. Die Anwendung wurde nicht mit anderen Internetbrowsern getestet.

2. Dashboard

Das Dashboard ist eine Benutzeroberfläche für NVECloud- und NVE-Systeme. Das Dashboard enthält drei Module – das Überblick-, das Grafik- und das Benutzermodul – sowie eine Einstellungsseite.

Auf der linken Seite des Bildschirms verfügen die Module über einen Navigationsrahmen, mit dem Sie durch die Organisations-/Projektstruktur navigieren können.

Auf der rechten Seite des Bildschirms verfügen die Module über einen Datenrahmen, der die Informationen zur ausgewählten Organisation/zum ausgewählten Projekt, zu Datenpunkten oder Benutzern anzeigt.

The screenshot shows the WindowMaster dashboard interface. At the top, there is a header bar with the WindowMaster logo on the left, three navigation tabs (Übersicht, Grafik, Benutzer) in the center, and user information (Wrt Int1, Wrt.Int1@windowmaster.com) and a settings gear icon on the right. The main content area is divided into two sections. The left section, labeled 'Navigationsrahmen', contains a sidebar with a home icon, a back arrow, and a list of items: 'WindowMaster', 'Organisationen' (with a plus icon), 'Product Management', 'TestPartner1', and 'TestPartner2'. The right section, labeled 'Datenrahmen', contains a form titled 'WindowMaster' with a 'Speichern' button. The form has three input fields: 'Name' (containing 'WindowMaster'), 'Anschrift' (containing 'Skelstedet 13, 2950 Vedbæk'), and 'Telefon' (containing '+45670300').

Navigationsrahmen

Datenrahmen

Um mehr Platz für den Datenrahmen zu schaffen, kann der Navigationsrahmen durch Drücken der < Taste in der oberen rechten Ecke nach links zusammengeklappt werden.

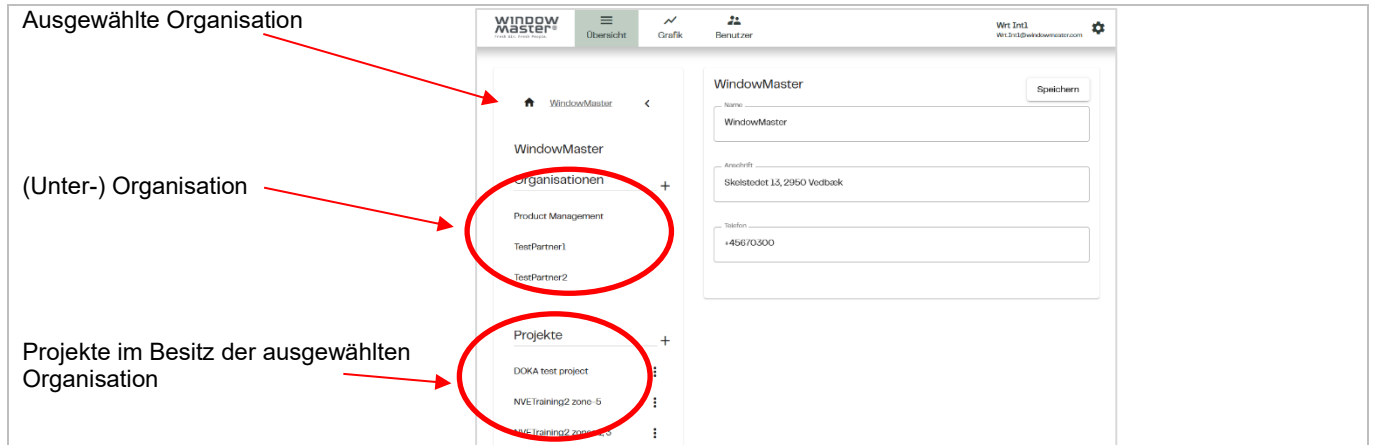
This screenshot shows the same WindowMaster dashboard, but the navigation frame on the left is collapsed. A red circle highlights a right-pointing arrow (>) in the top-left corner of the main content area. The data frame on the right remains expanded and shows the same form with the 'Name', 'Anschrift', and 'Telefon' fields.

2.1 Übersichtsmodul



Das Übersichtsmodul bietet einen Überblick über die Organisationen (einschließlich Unterorganisationen) und die Projekte, die zu einer bestimmten Organisation gehören. Es wird auch zum Anlegen neuer Organisationen und neuer Projekte verwendet.

Oben im Navigationsrahmen steht der Name der ausgewählten Organisation, unter **Organisationen** gibt es eine Liste der Unterorganisationen, die zur aktuellen Organisation gehören. Unter **Projekte** gibt es eine Liste der Projekte, die zur aktuellen Organisation gehören.



Wenn Sie eine Organisation auswählen, wird diese zur aktuellen Organisation und Sie erhalten einen Überblick über deren Unterorganisationen und Projekte. Wenn Sie ein Projekt auswählen, erhalten Sie einen Überblick über das jeweilige Projekt.

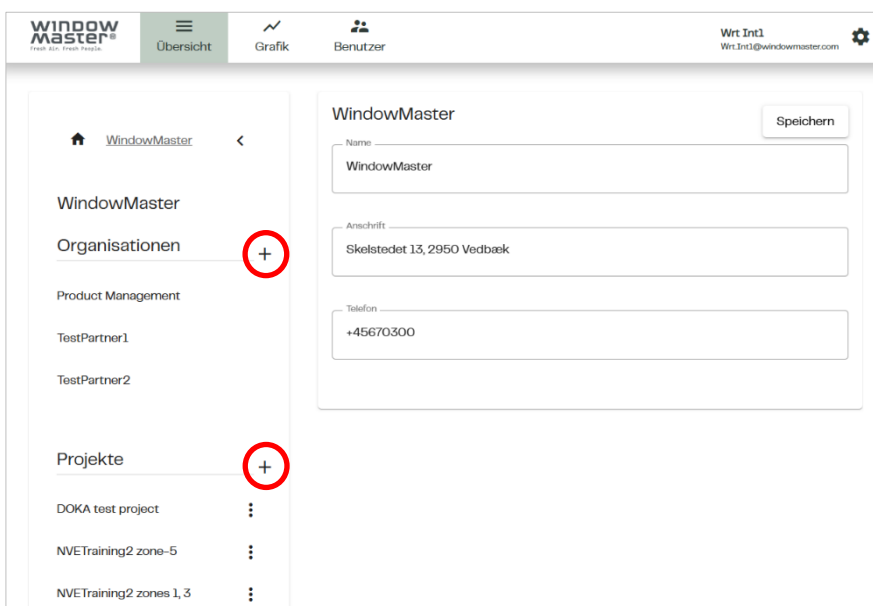
Im Datenrahmen können Sie die Daten für die ausgewählte Organisation oder das ausgewählte Projekt sehen.

Wenn Sie sich beim Dashboard anmelden, befinden Sie sich immer auf der obersten Ebene Ihrer Organisationen/Projekte, abhängig von Ihren Berechtigungen.

2.1.1 Erstellung einer neuen Organisation oder eines neuen Projekts

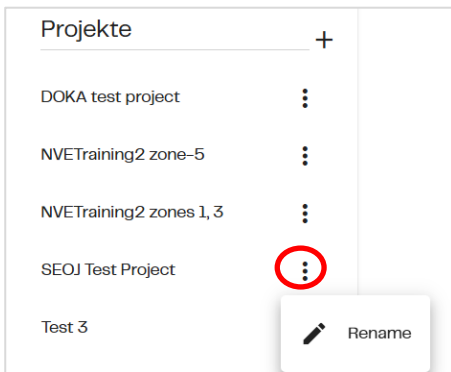
Um eine neue Organisation zu erstellen, klicken Sie auf die „+“ Taste rechts neben der Überschrift **Organisationen**.

Um ein neues Projekt zu erstellen, klicken Sie auf die „+“ Taste rechts neben der Überschrift **Projekte**.



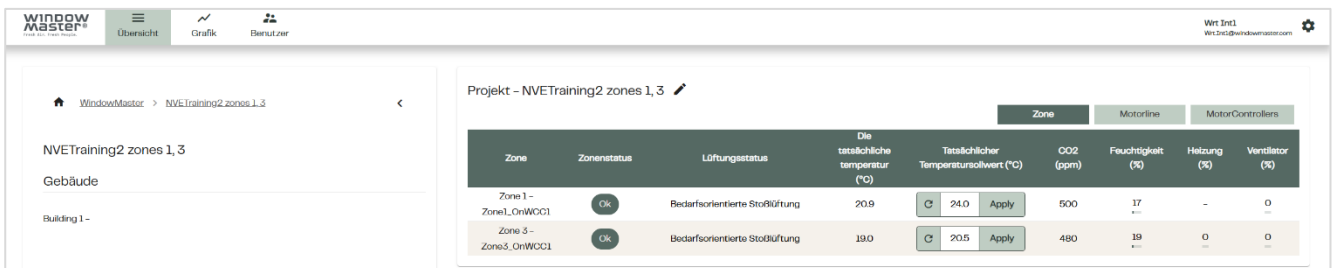
Geben Sie die erforderlichen Informationen ein und klicken Sie auf „Speichern“. Sie können die Projekt- oder Organisationsinformationen jederzeit ändern, indem Sie sie bearbeiten/überschreiben und erneut speichern.

Um einen Projektnamen zu ändern, klicken Sie auf die drei Punkte rechts neben dem Produktnamen und wählen Sie „Rename“.

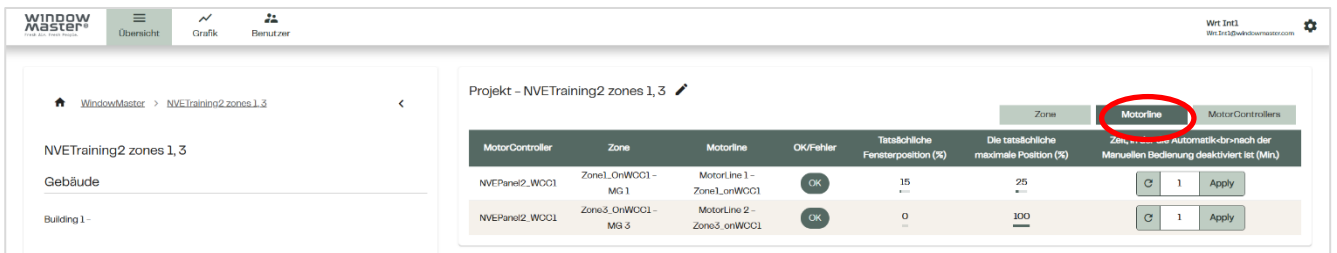


2.1.2 Projekt

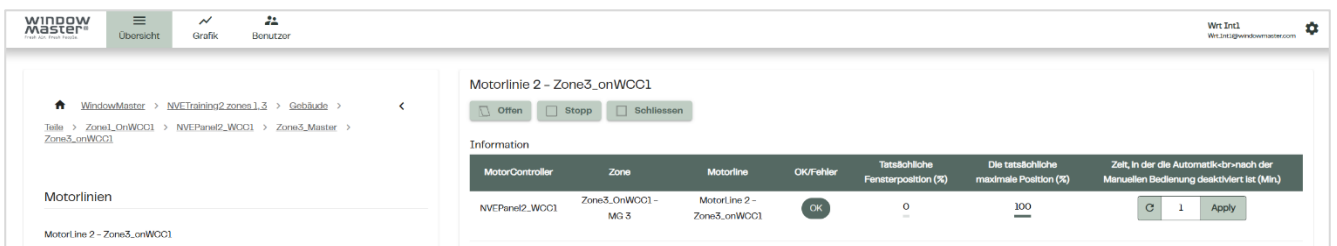
Wenn Sie ein Projekt auf der linken Seite auswählen, erhalten Sie auf der rechten Seite einen Überblick über die Zonen.



Sie können nun die Registerkarte „MotorLinie“ auswählen, um einen Überblick über alle Motorlinien im Projekt zu erhalten.



Auf der linken Seite können Sie in der Projektstruktur von „Gebäude“ zu „Teil“, zu „Zone“, zu „MotorController“ (ein MotorController kann jede Steuerung vom Typ WCC 3x0 P, WSC 3x0 P oder WSC 5xx sein), zu „MotorGruppe“ und „MotorLinie“ navigieren.



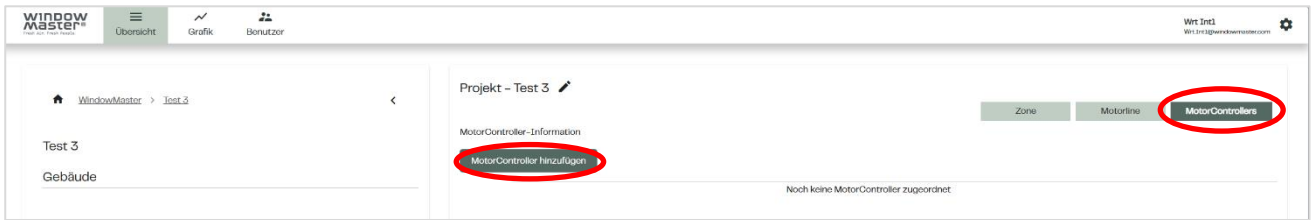
Bitte beachten Sie, dass einige Datenpunkte/Informationen, die mit verschiedenen Ebenen eines Projekts verbunden sind, in zukünftigen Updates des Dashboards implementiert werden.

2.1.3 Aufbau eines NVECloud-Projekts

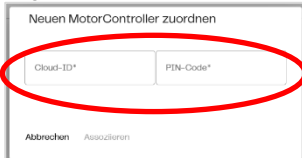
Das NVECloud-Projekt wird auf der Grundlage der Projekstrukturdaten aufgebaut, die im physischen MotorController (Typ WCC 3x0 P, WSC 3x0 P und/oder WSC 5xx) gespeichert sind und auf dem das NVE-System läuft.

Wenn Sie ein neues Projekt starten, sind der Navigationsrahmen, die Zonen und die Motorzeilen alle leer.

Wählen Sie die Registerkarte „MotorController“ und klicken Sie auf die Taste „MotorController hinzufügen“, um alle physischen MotorController des Projekts mit dem NVECloud-Projekt zu verknüpfen.

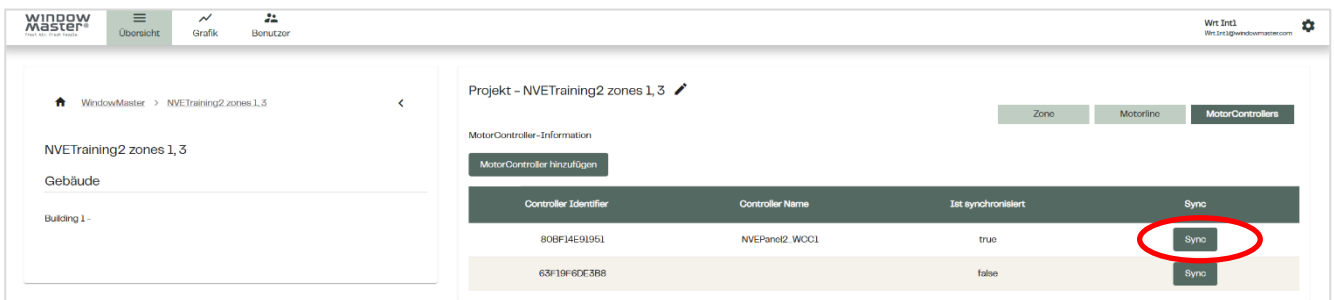


Wenn Sie einen MotorController verknüpfen, müssen Sie dessen Cloud-ID (Geräte-ID) und PIN-Code (Aktivierungscode) angeben. Diese Informationen finden Sie im Cloud-Menü.

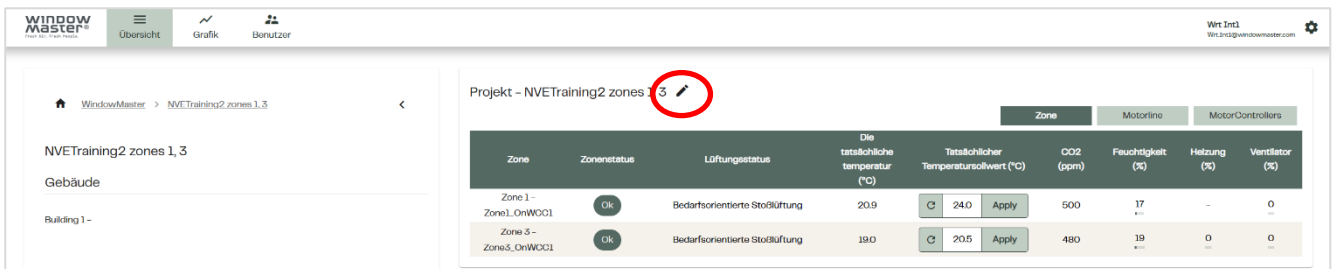


Nachdem Sie die MotorController verknüpft haben, drücken Sie die „Sync“-Taste neben den MotorControllern, die tatsächlich NV-Controller ausführen. Die Synchronisierungsfunktion kopiert die Projektstrukturdaten – Gebäude, Teil, Zone, MotorGruppe und MotorLinie – vom MotorController und erstellt die Struktur im NVECloud-Projekt.

Alle MotorController, die Slave-Motorgruppen ausführen, werden automatisch synchronisiert, wenn Sie den MotorController synchronisieren, der die Master-Motorgruppen ausführt. In der Abbildung unten ist der erste MotorController synchronisiert, während der zweite noch nicht synchronisiert ist.



Wählen Sie nun die neu erstellten „Gebäude“ und „Teile“ aus und geben Sie ihnen einen Namen, indem Sie auf die Taste „Bearbeiten“ rechts neben dem ausgewählten Gebäude oder Teil klicken.



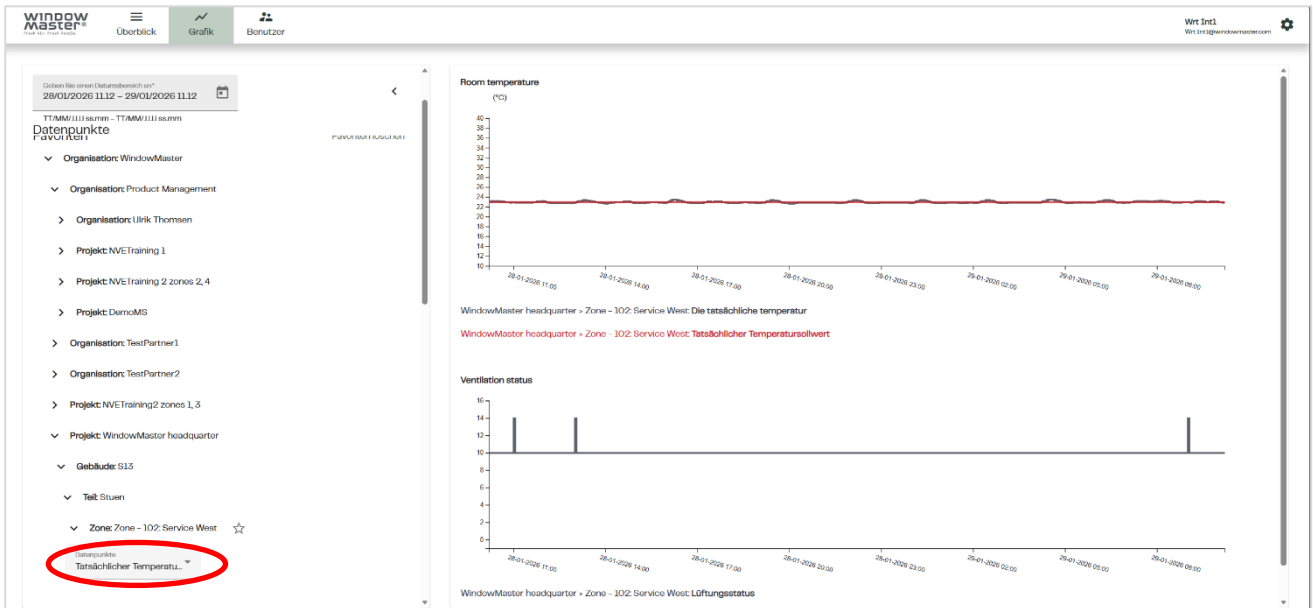
2.2 Grafikmodul



Das Grafikmodul ermöglicht den Zugriff auf die historischen Daten des Projekts, die kontinuierlich in der NVECloud-Lösung protokolliert werden. Die historischen Daten können zur Analyse und Dokumentation der Leistung von NV Embedded®-Systemen sowie zur Fehlerbehebung und zur Behebung von Funktionsproblemen verwendet werden.

Nachdem Sie das Grafikmodul ausgewählt haben, können Sie auf der linken Seite des Bildschirms navigieren und bestimmte Datenpunkte auswählen, die Sie anzeigen möchten. Auf der rechten Seite des Bildschirms werden die Diagramme für die ausgewählten Datenpunkte angezeigt.

Erweitern Sie die Zone, den MotorController, die MotorGruppe oder die MotorLinie, zu der Sie navigiert sind, und wählen Sie den Datenpunkt aus dem Dropdown-Menü aus.



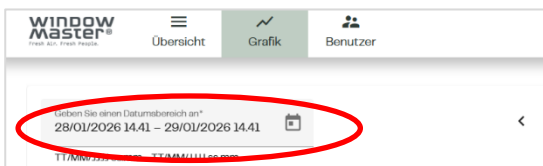
Wenn derselbe Datenpunkt, z. B. Temperatur, für mehrere Zonen ausgewählt wird, werden die entsprechenden Temperaturen in einem Diagramm angezeigt.

Um einen einfachen Zugriff auf bestimmte Zonen, MotorController, Motorgruppen und Motorlinien zu erhalten, können Sie diese als Favoriten markieren, sodass Sie nicht jedes Mal durch die gesamte Datenpunkt-Auswahlstruktur navigieren müssen.

Der Zeitbereich für die angezeigten Protokolldaten umfasst die letzten 24 Stunden, Sie können jedoch den gewünschten Zeitbereich oben links auf dem Bildschirm festlegen.

Wenn Sie das Kalenderobjekt geöffnet haben, um den Datumsbereich auszuwählen, legen Sie mit dem ersten Klick auf ein Datum das Startdatum und mit dem zweiten Klick auf ein Datum das Enddatum fest. Um die Tageszeit zu ändern, müssen Sie die Start- und/oder Endzeiten auf dem Bildschirm manuell bearbeiten.

Der Zeitbereich wird immer angegeben, und die x-Achse wird in der UTC-Zeit angezeigt. Die Ortszeit wird im blauen Pop-up-Text am Cursor angezeigt.

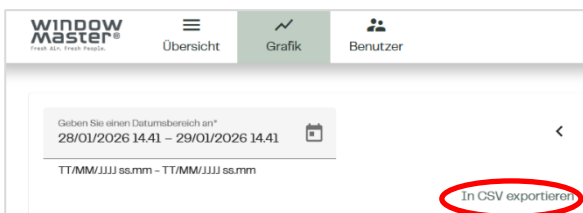


Verwenden Sie die Maus, um einen Bereich auf dem angezeigten Diagramm zu markieren und sowohl in der Zeit (x-Achse) als auch in den Werten (y-Achse) zu vergrößern, um einen kleineren Bereich des Diagramms detaillierter anzuzeigen. Doppelklicken Sie auf den Diagrammbereich, um zur ursprünglichen Skalierung zurückzukehren.



2.2.1 Exportieren historischer Daten

Durch Klicken auf „In CSV exportieren“ können Sie die extrahierten Daten in eine CSV-Datei auf Ihrem Computer exportieren. Jeder der extrahierten Datenpunkte wird in einer eigenen Datei exportiert.



2.3 Benutzermodul



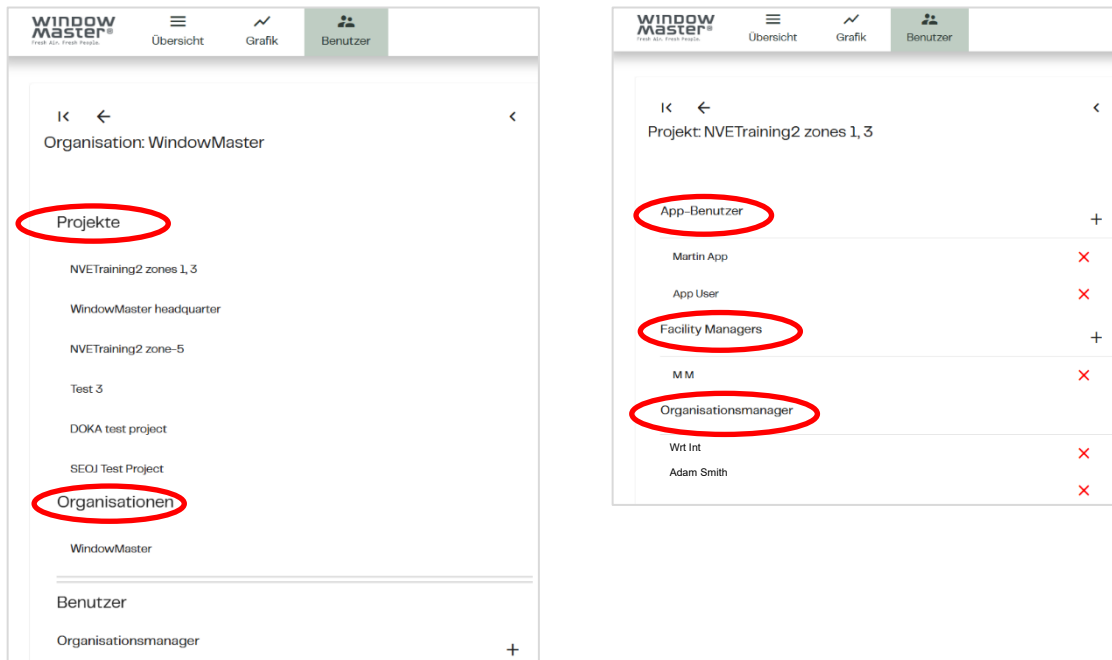
Die Funktion des Benutzermoduls besteht darin, Benutzerkonten zu erstellen und zu verwalten sowie den Benutzern der mobilen App Rechte zuzuweisen.

In NVECloud gibt es drei Benutzerrollen.

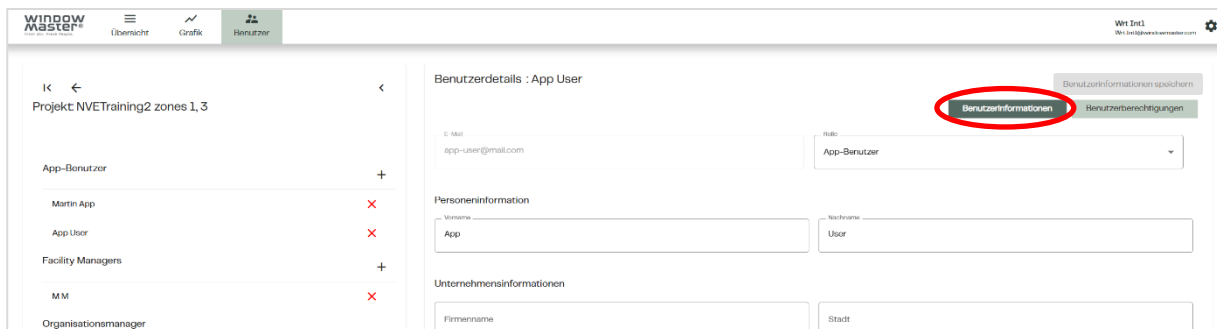
- Ein Organisationsmanager –
 - Verwaltet seine Organisation(en) und kann alle Unterorganisationen und Projekte verwalten, die sich auf seine Organisationen beziehen
 - Erstellt neue Organisationen und Organisationsmanager
 - Erstellt neue Projekte und Facility Manager
 - Verwaltet/betreut Projekte als Facility Manager
- Ein Facility Manager –
 - Verwaltet/betreut ein oder mehrere Projekte
 - Erstellt neue Facility Manager
 - Erstellt neue App-Benutzer
- Ein App-Benutzer –
 - Berechtigt zur Nutzung der „NV Embedded®“-App, um den Status in bestimmten Zonen anzuzeigen und bestimmte Fenster im Gebäude zu bedienen.

2.3.1 Benutzerkonten

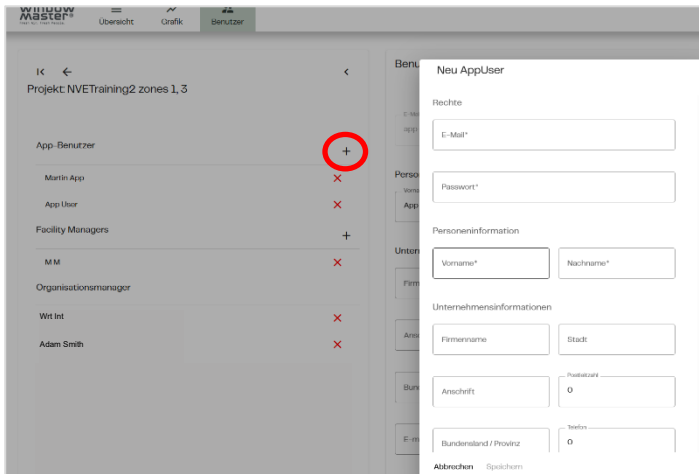
Auf der linken Seite des Bildschirms dient der obere Bereich zur Navigation zu einer bestehenden Organisation oder einem Projekt. Im unteren linken Bereich befinden sich Listen mit Benutzern. Die Benutzerlisten können die Liste der Organisationsmanagers, die Liste der Facility Manager sowie die Liste der App-Benutzer umfassen.



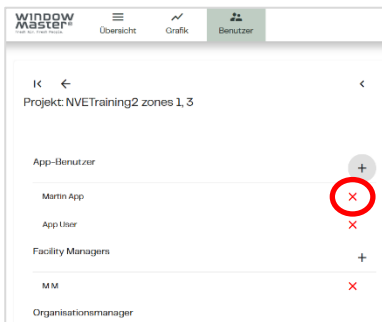
Um ein Benutzerkonto zu verwalten, navigieren Sie zu der Organisation/dem Projekt, zu der/dem das Benutzerkonto gehört, und wählen Sie den entsprechenden Benutzer aus. Auf der rechten Seite des Bildschirms können Sie die Benutzerdaten einsehen und ändern.



Um ein neues Benutzerkonto zu erstellen, klicken Sie auf die Taste „+“ rechts neben der Überschrift „Organisationsleiter“, „Facility Manager“ oder „App-Benutzer“, geben Sie die erforderlichen Informationen ein und speichern Sie diese.



Um einen Benutzer zu löschen, klicken Sie auf das „X“ neben dem Benutzer, den Sie löschen möchten. Wenn der Benutzer auch mit anderen Projekten oder Organisationen verbunden ist, wird er nicht aus dem System gelöscht, sondern nur aus dem aktuellen Projekt/der aktuellen Organisation entfernt.



2.3.2 Zuweisung von Rechten

Um Benutzerrechte zum Anzeigen (Lesen) und/oder Bearbeiten (Schreiben) bestimmter Zonen und Motorlinien über die mobile App zu vergeben, wählen Sie die Registerkarte „Benutzerberechtigungen“. Navigieren Sie zu der Zone, für die der Benutzer Rechte erhalten soll, klicken Sie dann auf die Lese- oder Schreibberechtigung für die Zone und ihre Motorleitungen und drücken Sie anschließend „Berechtigungen speichern“.

