

NV Manager™ Brugervejledning

Loganalyser og online betjening af NV Comfort®



DK +45 4567 0300
UK +44 (0) 1536 614 070
DE +49 (0) 40 87 409 -560 Vertrieb / -489 Technik
CH +41 62 89 2222
NO +47 33 99 71 00
USA +1 650 543 8166
Other markets +45 4567 0300

info.dk@windowmaster.com
info.uk@windowmaster.com
info.de@windowmaster.com
info.ch@windowmaster.com
info.no@windowmaster.com
info.us@windowmaster.com
info.dk@windowmaster.com

www.windowmaster.com

Indholdsfortegnelse

| | | |
|----------|--|----------|
| 1 | Introduktion | 3 |
| 1.1 | Om NV Manager™ | 3 |
| 1.2 | Om dette dokument..... | 3 |
| 2 | Kom godt i gang | 3 |
| 2.1 | Hvis du har anvendt applikationen før..... | 3 |
| 2.2 | Hvis du ikke har anvendt applikationen før | 3 |
| 2.3 | Hvis du har glemt dit kodeord | 6 |
| 3 | Data upload, dataadgang og online betjening | 7 |
| 3.1 | Data upload | 7 |
| 3.2 | Dataadgang..... | 8 |
| 3.3 | Online betjening | 8 |
| 4 | Anvendelse af NV Manager™ | 8 |
| 4.1 | Log ind..... | 8 |
| 4.2 | Liste over styringer | 8 |
| 4.3 | Overblik af styringen | 8 |
| 4.3.1 | Anvendelse af diagrammer | 9 |
| 4.3.2 | Anvendelse af online betjening | 9 |
| 4.4 | Sprogindstillinger..... | 9 |

1 Introduktion

1.1 Om NV Manager™

"NV Manager™" er en applikation, der virker sammen med NV Comfort® styringer fra WindowMaster. Applikationen muliggør visning af vejr- og indeklimadiagrammer så vel som log-data i tabelform. Applikationen muliggør også online betjening af styringer ligesom man kan se den aktuelle status på en styring.

1.2 Om dette dokument

Denne brugervejledning indeholder beskrivelse af hvordan applikationen, konfigureres og anvendes. Det forventes, at brugeren er bekendt med anvendelse af PC og NV Comfort® styringen. Hvis der er brug for hjælp til betjening af styringen kan WindowMaster kontaktes via www.windowmaster.dk.

2 Kom godt i gang

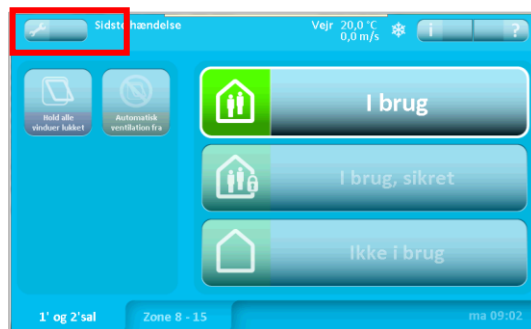
2.1 Hvis du har anvendt applikationen før

Åbn NV Manager™ og indtast din e-mailadresse og password og klik på login. Der downloades evt. et certifikat, hvis styringen er ny.

2.2 Hvis du ikke har anvendt applikationen før

For at kunne anvende applikationen, skal du tilføje din e-mail adresse i de aktuelle NV Comfort® styringer. Styringerne vil da acceptere en online betjening fra denne e-mailadresse.

Klik på skruenøglen på startside og gå til system fanebladet.



Startsiden

Hvis du er administrator for den respektive NV Comfort® indtast da din e-mail adresse i det tomme felt under "Administrator e-mailadresse".

Hvis du ikke er administrator, indtast da din e-mail adresse i et af de tomme felter under "Gæst e-mailadresser".

Aktiver nu "Dataupload" og "Dataadgang" samt "Online betjening" ved at klikke på "On" under de respektive funktioner. Det kræver aktiveret "Dataadgang" for at kunne aktivere "Online betjening", se mere i kapitlet om "Data upload, dataadgang og online betjening".

Gæste e-mailadressen "nvc.support@windowmaster.com" er indtastet som standard fra fabrikken. Adressen muliggør, at WindowMaster kan få adgang til enheden og yde online support, hvis dette er nødvendigt. Adressen er som standard deaktiveret, og skal aktiveres før WindowMaster kan få adgang til enheden.

Når der klikkes på "On" aktiveres e-mailadressen og et nyt vindue åbnes. Når der klikkes på "Send invitation" sendes et link til NV Manager™ til e-mailadressen.

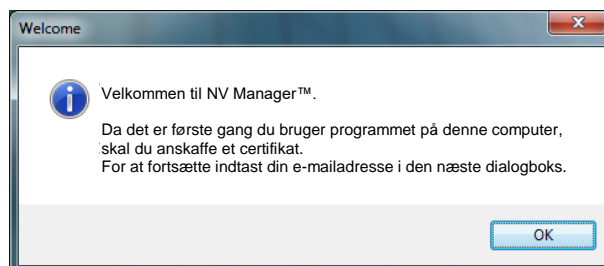
Bemærk, at det er væsentligt nødvendigt at du har adgang til din e-mail konto for at kunne færdiggøre registreringsprocessen.

Når applikationen er installeret, skal NV Manager™ startes for at påbegynde tilmeldingsprocessen.

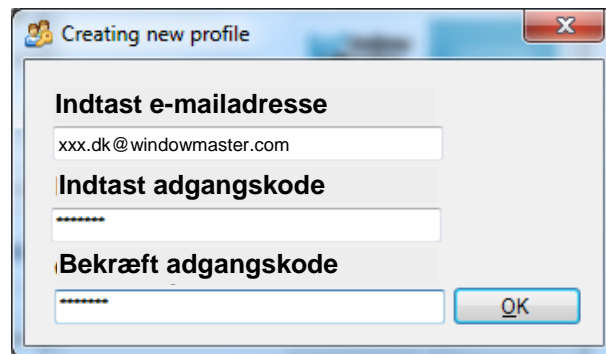
Hvis der ikke allerede findes et certifikat på PC'en, vil en velkomst besked vises.



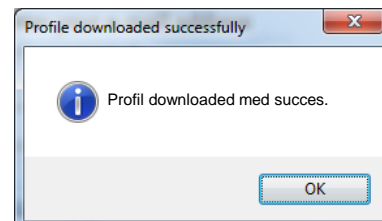
Tilføjelse af e-mailadresse



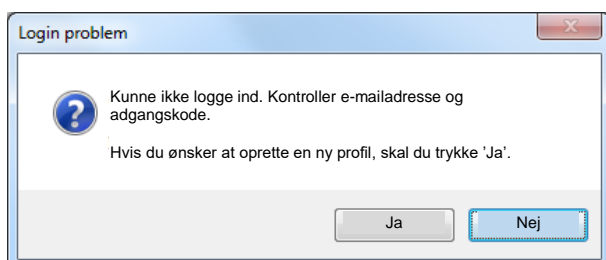
Efter at have trykket "OK" vil du blive bedt om at indtaste din e-mailadresse samt kodeord.
Hvis du allerede har en profil, anvend da dette kodeord
ellers indtast et kodeord.



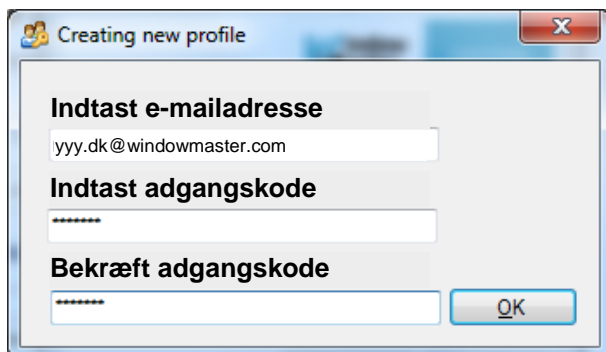
Hvis du allerede har en profil, hentes dit certifikat.



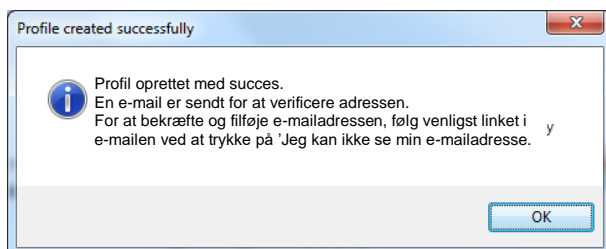
Hvis du skal oprette en ny profil, tryk "Ja" når du spørges om du ønsker at oprette en ny profil.



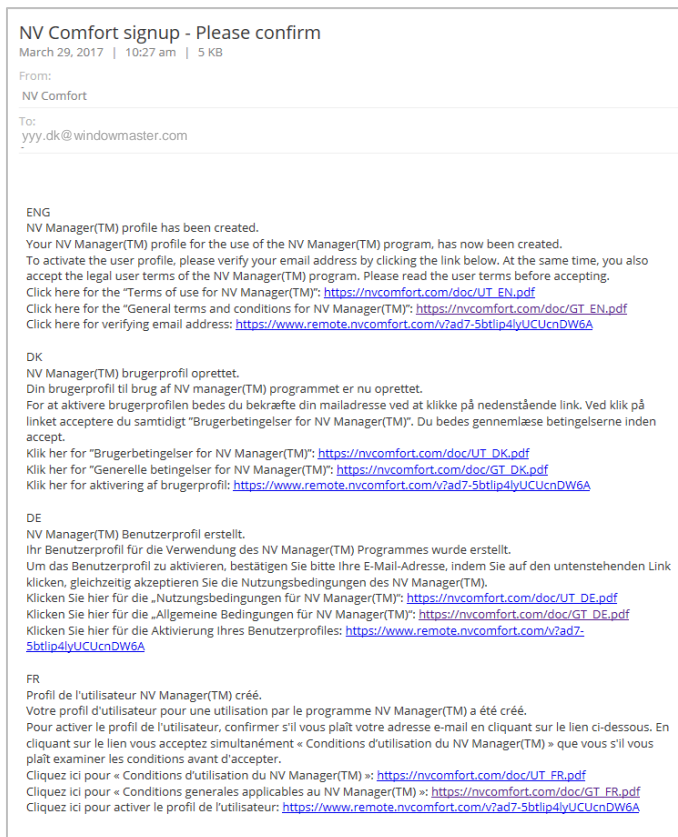
Bekræft kodeordet og tryk "OK".



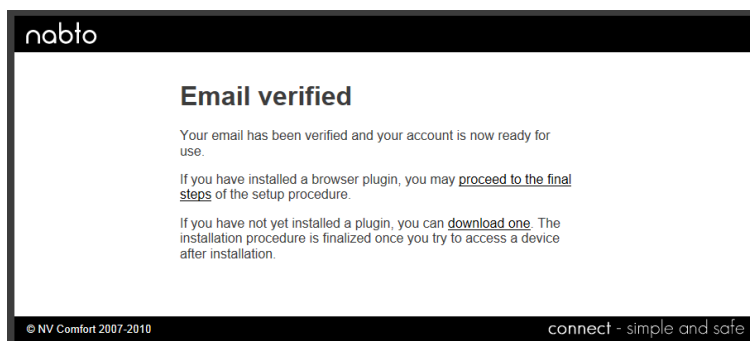
Oprettelsen af en profil bekræftes via en dialogboks og e-mailadressen skal bekræftes.



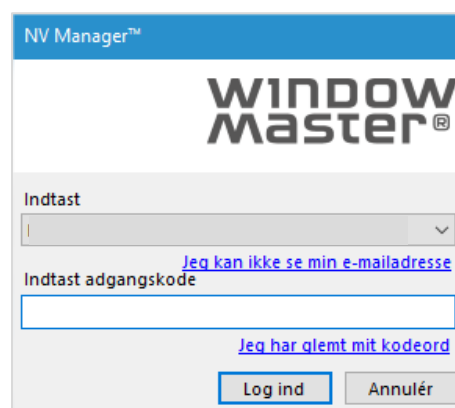
Du vil modtage en mail lignende denne. Tryk på linket for at aktivere din profil.



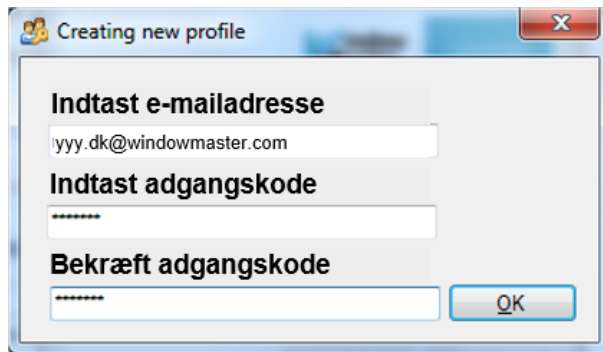
Når linket følges, vil nedenstående side vises og e-mailadressen er verificeret.



For at tilføje den nye e-mailadresse til listen, tryk "Jeg kan ikke se min e-mailadresse".

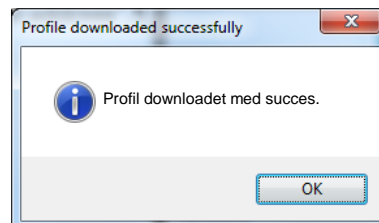


Indtast e-mailadressen og kodeordet for den netop oprettede profil og tryk "OK".



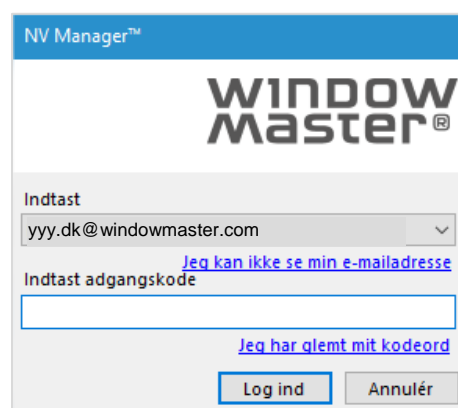
A dialog box titled "Creating new profile" with a close button (X) in the top right corner. It contains three input fields: "Indtast e-mailadresse" with the text "yyy.dk@windowmaster.com", "Indtast adgangskode" with a masked password "*****", and "Bekræft adgangskode" with a masked password "*****". An "OK" button is located at the bottom right.

En dialogboks vil vise at certifikatet for profilen er downloadet.



A small dialog box titled "Profile downloaded successfully" with a close button (X) in the top right corner. It features an information icon (i) and the text "Profil downloadet med succes." An "OK" button is at the bottom right.

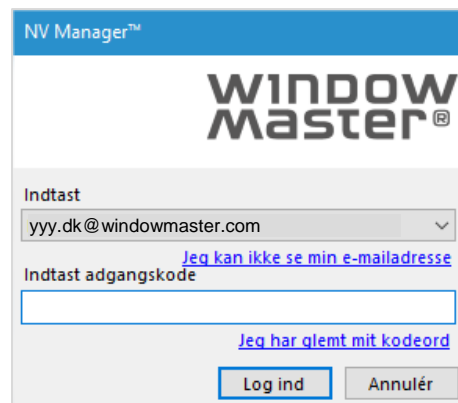
Den nye profil er klar til brug og er tilføjet til listen.



The NV Manager login interface. At the top, it says "NV Manager™" and "WINDOW Master®". Below is a dropdown menu for "Indtast" with "yyy.dk@windowmaster.com" selected. There are two blue links: "Jeg kan ikke se min e-mailadresse" and "Jeg har glemt mit kodeord". Below these is an "Indtast adgangskode" field. At the bottom are "Log ind" and "Annulér" buttons.

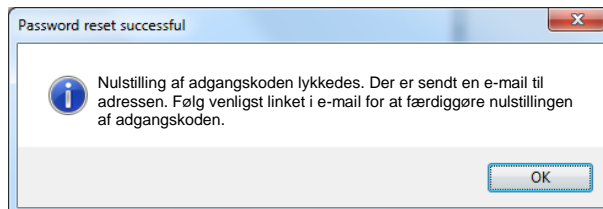
2.3 Hvis du har glemt dit kodeord

Hvis du har glemt dit kodeord tryk "Jeg har glemt mit kodeord" i logindialogboksen.



This is an identical screenshot of the NV Manager login interface as described above.

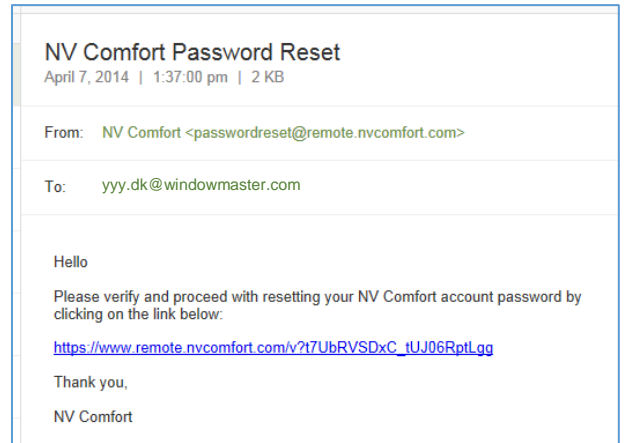
En dialogboks bekræfter, at processen for nulstilling af kodeordet påbegyndes.



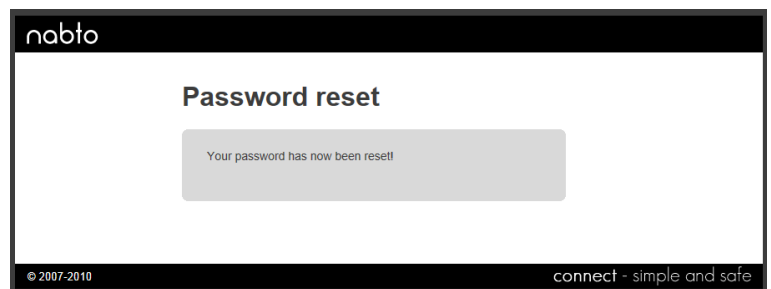
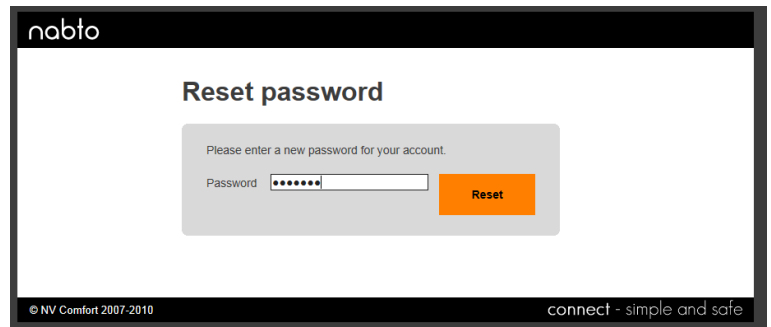
A dialog box titled "Password reset successful" with a close button (X) in the top right corner. It features an information icon (i) and the text: "Nulstilling af adgangskoden lykkedes. Der er sendt en e-mail til adressen. Følg venligst linket i e-mail for at færdiggøre nulstillingen af adgangskoden." An "OK" button is at the bottom right.

Du vil modtage en mail der ligner denne.

Følg linket for at færdiggøre nulstillingen af kodeordet.



Indtast et nyt kodeord og tryk "Reset".



Profilen skal tilføjes igen som beskrevet ovenfor.

3 Data upload, dataadgang og online betjening

For hver styring og bruger – administrator og gæst – skal der tages stilling til hvorvidt styringen skal uploade data til en cloud server og om brugeren skal have adgang til data og online betjening.

3.1 Data upload

For hver styring skal det besluttes hvor vidt log data – klima, zone og systemhændelsesdata – skal uploades til en cloud server. NV Comfort® logger registrerede data for:

- Lokaler: temperatur, CO2 niveau, fugtighed, lux samt hændelseslog
- Bygning: hændelseslog og vejrdata som temperatur, vindhastighed og regn

Serveren er en sikker cloud server kontrolleret af WindowMaster International. Data distribueres ikke videre og er kun tilgængeligt for WindowMaster International samt aktive brugere med en gyldig konto til den respektive styring.

Fra fabrikens side er data upload deaktiveret.

Brugeren skal aktivt aktivere data upload. Hvis data upload aktiveres og ingen brugerkonti aktiveres er det kun WindowMaster International der har adgang til uploadet data.

Ved første aktivering gives 3 måneder gratis prøveperiode, herefter kan en årlig licens tilkøbes. Kontakt WindowMaster – Service for yderligere information.

Ved aktivering af data upload, accepteres WindowMaster Internationals generelle betingelser for data upload og data opbevaring.



Generelle betingelser vedrørende data upload kan downloades på www.windowmaster.dk/NVManager.

3.2 Dataadgang

Fra fabrikkens side er dataadgang deaktiveret.

Brugeren skal aktivt aktivere dataadgang. Når dataadgang tillades gives personen med e-mailadresse til venstre for knappen adgang til historiske data fra denne styring via NV Manager™ programmet.

Kun registrerede brugere kan få adgang til data.

Administratoren vil modtage notifikationer i forbindelse med tilføjelser og ændringer af brugere i gæstekontolisten.



3.3 Online betjening

Fra fabrikkens side er online betjening deaktiveret.

Brugeren skal aktivt aktivere online betjening. Når online betjening tillades gives personen med e-mailadresse til venstre for knappen mulighed for at betjene denne styring online via NV Manager™ programmet.

Kun registrerede brugere kan få mulighed for online betjening.

Administratoren vil modtage notifikationer i forbindelse med tilføjelser og ændringer af brugere i gæstekontolisten.



4 Anvendelse af NV Manager™

4.1 Log ind

Efter at have startet "NV Manager™" vises et loginbillede. For at logge ind skal du først vælge din e-mail adresse i drop-down listen, indtaste dit kodeord i kodeordsboksen og tryk "Log In". Se afsnit 2.2 hvis du ikke ser din e-mailadresse i listen.

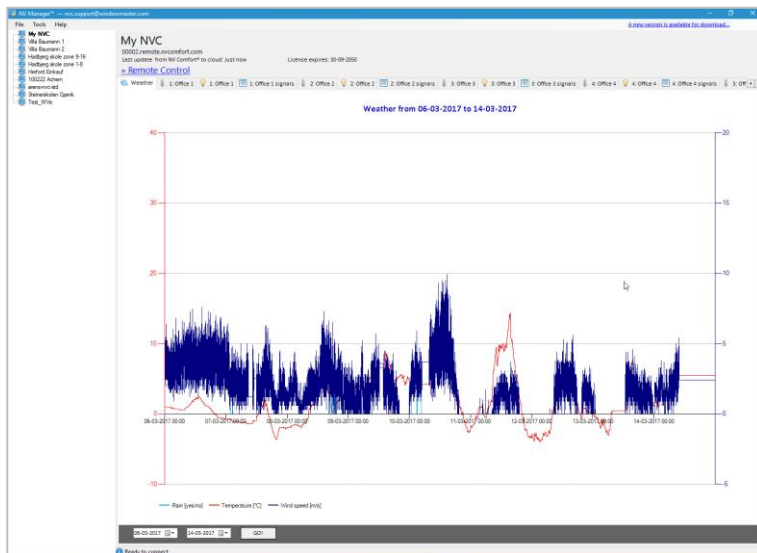
4.2 Liste over styringer

Når du er logget ind, vises et oversigtsbillede.

Billedet er delt i 2 separate områder: til venstre en liste over styringer du har adgang til og til højre et overblik af den valgte styring.

Listen over styringer indeholder alle de styringer, som du har ret til at tilgå. Hvis en af dine styringer ikke vises på listen, kontroller at din e-mailadresse er godkendt til få adgang til den pågældende styring.

Tryk på den styring i listen du ønsker at arbejde med. Overblikket i højre side indeholder nu informationer om den valgte styring.



Oversigtsbillede

4.3 Overblik af styringen

Overblikket indeholder informationer om styringen og mulighed for at betjene styringen. Den øverste del af overblikket, indeholder et link til online betjening af styringen. Den nederste del er opdelt i faneblade, hvert faneblad indeholder et diagram eller en tabel med informationer fra styringen.

Der kan være op til 26 faneblade. Et med et diagram med vejrdata. Et med en tabel med data for bygningen inkl. vejrdata. Yderligere kan der være op til 3 faneblade per zone, 2 med diagrammer med hhv. indeklima- og luminansdata (vises kun hvis en luxmåler er tilknyttet zonen) samt et faneblad med en tabel med zone data. Fanebladene for zonerne har de samme navne som zonerne har i NV Comfort®.

Selv om zoner slettes i NV Comfort®, vil de stadig figurere i NV Manager™ såfremt der på et tidspunkt er modtaget data for den pågældende zone.

Tabeller kan gemmes og eksporteres til Excel ved at klikke på "Save to" under tabellen.

4.3.1 Anvendelse af diagrammer

Diagramfanerbladene viser historiske data som f.eks. temperatur, vindhastighed, luminans osv. For at tilpasse start og slut datoer anvendes de to datofelter i bunden af billedet.

4.3.2 Anvendelse af online betjening

Online betjeningsfunktionen anvendes til at styre styringen præcis, som hvis du stod foran den. Klik på ">>Fjernbetjening" linket for at starte en session. Det kan tage op til et par minutter før sessionen starter. Kun én styring kan betjenes online af gangen.

4.4 Sprogindstillinger

Det er muligt at ændre sproget i NV Manager™.

Første gang der logges på NV Manager™, anvender NV Manager™ samme sprog som computeren, hvis dette er tilgængeligt ellers startes der på engelsk.

Sproget indstilles ved at klikke på "Indstillinger" i menuen "Funktioner".

