

**1x1 SICHERHEIT UND GRUNDLAGEN**



TS 30.10 knx



TS 31.10 knx



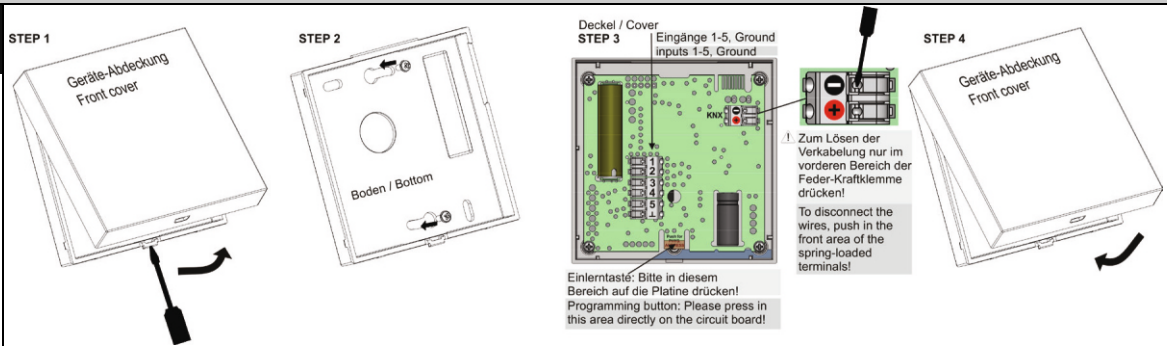
Technische Daten	
Anschlussspannung:	Über KNX-Busspannung
Busstrom:	< 10 mA
Bussystem:	KNX
Sensorik:	Temperatur
Manuelle Bedienung (TS 31.10 knx):	Manuelle Änderung der Solltemperatur ±3° (Schrittweite 0,5°)
Messbereich Temperatur:	0–50°C
Zulässige Umgebungstemperatur:	0°...+50°C
Gehäuse:	selbstverlöschendes Thermoplast
Einbau:	Wandmontage
Anschlussart:	Push-in Klemme
Schutzart:	IP 20 nach DIN EN 60529
Schutzklasse:	III bei bestimmungsgemäßer Montage
Störquellen	
Die Messergebnisse des Gerätes können durch äußerliche Einflüsse negativ beeinflusst werden. Mögliche Störquellen sind:	<ul style="list-style-type: none"> <li>■ Erschütterungen oder Schläge, denen das Gerät ausgesetzt wird oder wurde.</li> <li>■ Verschmutzung durch Farbe, Tapetenkleister, Staub, etc.: z. B. bei Renovierungsarbeiten</li> <li>■ Organische Lösemittel oder deren Dämpfe: z. B. Reinigungsmittel.</li> <li>■ Weichmacher aus Aufklebern und Verpackungen: z. B. Luftpolsterfolie oder Styropor</li> </ul>
<ul style="list-style-type: none"> <li>■ Zugluft und Luftbewegung: z. B. durch Fenstern, Türen, Konvektion, Heizung oder Personen.</li> <li>■ Erwärmung oder Abkühlung: z. B. Sonnenbestrahlung oder der Montage an einer Außenwand.</li> <li>■ Wärmequellen: In direkter Nähe zu elektrischen Verbrauchern, z.B. Dimmer</li> </ul>	

Sicherheitshinweise / Bestimmungsgemäße Verwendung	
<p><b>⚠️ WARNUNG! ES BESTEHT GEFAHR DURCH EINEN ELEKTRISCHEN SCHLAG ODER BRANDGEFAHR!</b>  <b>!!!Einbau, Anschluss und Montage dürfen ausschließlich von einer Elektrofachkraft durchgeführt werden!!!</b></p>	
<ul style="list-style-type: none"> <li>⚠️ Nur an die auf dem Gerät angegebene Spannung und Frequenz anschließen! <b>[KNX-Busspannung (Nennspannung 29V)]</b></li> <li>⚠️ Bei Eingriffen oder Änderungen am Gerät erlischt die Garantie!</li> <li>⚠️ Das Gerät ist so zu installieren, dass auch außergewöhnlich hohe Störstrahlung die Funktion nicht beeinträchtigen kann!</li> <li>⚠️ Installation und Anschluss dürfen nur entsprechend den nationalen Bau- und Elektrovorschriften / Sicherheitsbestimmungen durchgeführt werden!</li> <li>⚠️ Beschädigte Geräte dürfen nicht in Betrieb bzw. müssen sofort außer Betrieb genommen werden!</li> <li>⚠️ Beachten Sie die Vorschriften und Hinweise aus dem Handbuch „Haus- und Gebäudesystemtechnik“ des ZVEI/ZVEH. Dies gilt insbesondere für die fachgerechte Verlegung der Busleitungen und die Inbetriebnahme des KNX Gerätes.</li> </ul>	
<ul style="list-style-type: none"> <li>ℹ️ Das Gerät ist zur Verwendung für folgende Aufgaben vorgesehen: Überwachung der Luftgüte in der Gebäudesystemtechnik (Schule, Büro, Hotel, Tagungsstätte etc.), Datenübertragung und Regelung per Bus-System.</li> <li>ℹ️ Das Gerät ist für den Betrieb gemäß den aufgeführten technischen Daten geeignet.</li> <li>ℹ️ Das Gerät ist ausschließlich zum Einsatz in trockenen Räumen geeignet.</li> <li>ℹ️ Das Gerät ist nicht geeignet für sicherheitsrelevante Aufgaben, wie z.B. Fluchttüren, Brandschutzeinrichtungen, Gärkeller etc.</li> </ul>	
Bestimmungswidrige Verwendung / Entsorgung	
<ul style="list-style-type: none"> <li>▶ Das Gerät ist nicht für eigenmächtige bauliche Veränderungen, Reparaturen und sicherheitsrelevante Aufgaben vorgesehen.</li> <li>▶ Das Gerät ist nicht für den Einsatz im Außenbereich und in Nasszellen vorgesehen.</li> <li>▶ Das Gerät ist nicht für sicherheitsrelevante Aufgaben geeignet. Die Steuerung des Gerätes dient alleine zur Überwachung und Regelung der Luftqualität.</li> <li>▶ Die bestimmungswidrige Verwendung des Gerätes kann zu Sach- und Personenschäden führen.</li> <li>▶ Das Gerät ist umweltgerecht und entsprechend den Elektrovorschriften zu entsorgen.</li> </ul>	
Anwendung des TS 31.10 knx	
<p>Solltemperatur manuell veränderbar per Touch-Bedienfeld (Einstellbereich ±3°; Schrittweite 0,5°). Anzeige über LEDs.</p>	

**MONTAGE**

**Montage**

- ⚠️ Vor Montage- und Installationsarbeiten Spannung freischalten und Spannungsfreiheit prüfen!**
- ⚠️ Beachten Sie unbedingt die weiteren, oben aufgeführten Sicherheitshinweise!**
- ▶ Das Gerät ist für die Montage auf einer Unterputzdose oder für die Wandmontage geeignet
  - ▶ Bitte achten Sie darauf, dass kein Staub in das Gerät gelangt
  - ▶ Nach Inbetriebnahme benötigt das Gerät ca. 5 Minuten bis zur ersten korrekten Messung.
- STEP 1:** Öffnen Sie das Gehäuse an der Unterseite durch Eindrücken der Lasche mittels Schraubendreher und nehmen die Geräte-Abdeckung ab.
- STEP 2:** Verschrauben Sie die Geräte-Rückwand mit einer Unterputzdose bzw. direkt auf die Wand (**siehe Montage-Hinweis**)
- STEP 3:** Nach Verkabelung drücken Sie die „Lern-Taste“, um das Gerät in Betrieb zu nehmen (dies ist auch zu einem späteren Zeitpunkt möglich)
- STEP 4:** Setzen Sie die Geräte-Abdeckung nach der Montage wieder auf!



**Montage-Hinweis:** Beim Schließen der Geräte-Abdeckung nach erfolgtem Anschluss darauf achten, dass keine Leitungen eingeklemmt oder gequetscht werden. Die Verwendung einer Unterputzdose wird für eine einfachere Leitungsführung empfohlen.

**1x1 SAFETY INSTRUCTIONS AND BASICS**



TS 30.10 knx



TS 31.10 knx



<b>Technical data</b> Power supply: Via KNX bus voltage Bus current: < 10 mA Bus system: KNX Sensors: Temperature  Manual operation (TS 31.10 knx): Manual adjustment of set-point temperature ±3° (increment 0.5°)  Measuring range relative humidity: 0–100% Measuring range temperature: 0–50°C Measuring range atmospheric pressure: absolute atmospheric pressure Permitted ambient temperature: -0°...+50°C Housing: self-extinguishing thermoplastic Mounting: Wall Type of connection: Push-in connector Type of protection: IP 20 to DIN EN 60529 Class of protection: III when installed according to regulations		<b>Safety instructions / Intended use</b> <b>⚡ CAUTION! DANGER OF FIRE AND ELECTRIC SHOCK!</b> <b>!!!Installation and assembly of electrical equipment must be carried out only by a skilled person!!!</b> ⚠ Connect only to suitable supply voltage [KNX bus voltage (nominal voltage 29V)]. ⚠ Warranty void if housing opened by unauthorized person! ⚠ The electronic circuit is protected against a wide range of external influences. Incorrect operating may occur if external influences exceed certain limits! ⚠ Installation and assembly of electrical equipment must be in accordance with national building, electrical and safety codes! ⚠ Defective devices / sensors have to be put out of service immediately! ⚠ Observe the regulations and instructions in the ZVEI/ZVEH handbook (building system technology). Especially the professional installation of the bus lines and the professional installation and start-up of KNX devices must be observed! ⓘ The device fits for the particular use of the following tasks: monitoring of the air quality in building systems technology ( schools, offices, hotels, conference venue etc.), data transfer and regulation via bus system. ⓘ The device is intended for use in accordance with the defined technical data. ⓘ Operate the device exclusively in a dry room! ⓘ The device is not qualified for security relevant tasks such as emergency doors, fire protection equipment, fermenting cellars etc.	
<b>Source of interference</b> The measurement results of the device can be negatively influenced by external factors. Possible sources of interference are: ■ Draught and air movement: e.g. through windows, doors, convection, heating and people ■ Warming and cooling: e.g. sunlight or mounting on an outside wall ■ Heat sources: close to installed electrical consumers e.g. dimmers ■ Vibrations or shocks, which the units are or were subjected to ■ Pollution due to colors, wallpaper paste, dust e.g. at renovation work ■ Organic solvents or their vapours: e.g. detergents ■ Plasticizers from stickers and packaging: e.g. bubble wrap or polystyrene		<b>Inappropriate use / disposal</b> ▶ The device is not intended for use of unauthorized constructional alterations, repairs and security relevant tasks ▶ The device is not intended for use in outdoor areas and wet rooms ▶ The device is not qualified for security relevant tasks The controlling of the device is only for the observation and regulation of the air quality ▶ The inappropriate use of the device can cause damage to property and persons ▶ The device has to be disposed in an environmentally friendly manner according to the current electrical codes!	
		<b>Operation of TS 31.10 knx</b> Set-point temperature manually adjustable via touch-area (adjustment range ±3°; increment 0.5°). Display with LEDs. 	

**ASSEMBLY**

**Assembly**

⚠ Disconnect device from power supply for wiring and installation purposes! Check power supply is disconnected!

⚠ Attention! You have to check and consider the safety instructions above!

- ▶ This device is suitable for wall mounting or for mounting on a flush-mounting box.
- ▶ The device should not be exposed to dusty environment.
- ▶ Ensure that no dust gets inside of the device.
- ▶ After initial startup, the device requires up to 5 minutes until the first correct measurement is possible

**STEP 1:** Open the device with a small screw driver by pushing in the lever at the bottom of the housing and gently remove the front cover.

**STEP 2:** Fix the rear cover, either directly to the wall or on a flush-mounting box (see installation notes)

**STEP 3:** After wiring, press the "learn button" to set the device into programming mode (this can be done at a later time as well)

**STEP 4:** After completing the installation, the front cover must be reattached

STEP 1

Geräte-Abdeckung  
Front cover

STEP 2

Boden / Bottom

Deckel / Cover  
STEP 3

Eingänge 1-5, Ground  
Inputs 1-5, Ground

Einlernast: Bitte in diesem Bereich auf die Platine drücken!  
Programming button: Please press in this area directly on the circuit board!

STEP 4

Geräte-Abdeckung  
Front cover

! Zum Lösen der Verkabelung nur im vorderen Bereich der Feder-Kraftklemme drücken!  
To disconnect the wires, push in the front area of the spring-loaded terminals!

**Installation note:** Make sure that no wires are pinched or squeezed when installing the cover. The mounting of the device on a flush-mounting box is recommended for easier handling and wiring.

## VEJLEDNING LUFTKVALITETSSENSOR TS 3X.10 KNX

Denne danske version af vejledningen er en oversættelse af Hugo Müllers officielle vejledning. I tvivlsspørgsmål henvises til Hugo Müllers tyske eller engelske version af vejledningen på hhv. side 1 og 2. WindowMaster International A/S påtager sig intet ansvar eller stiller ingen garanti for aktualitet, korrekthed og fuldstændighed for den angivne information og forbeholder sig retten til på ethvert tidspunkt at tilføje og ændre i informationen.

### 1x1 SIKKERHEDSVEJLEDNING OG GRUNDLÆGGENDE INFORMATIONER



TS 30.10 knx



TS 31.10 knx

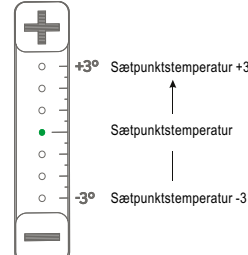


Tekniske data	
Strømforsyning	Via KNX busspænding
Busstrøm:	< 10 mA
Bussystem:	KNX
Sensor:	Temperatur
Manuel styring (TS 31.10):	Manuel indstilling af temperatursætpunkt ±3° (i 0,5° intervaller)
Måleområde temperatur:	0–50°C
Tilladt omgivelsestemperatur:	0°...+50°C
Hus:	Selvslukkende termoplast
Montering:	Væg
Tilslutningstype:	Push-in klemme
Kaplingsklasse:	IP 20 iht. DIN EN 60529
	III når installeret i overensstemmelse med reglerne

Interferenskilde	
Enhedens måleresultat kan påvirkes negativt af eksterne faktorer.	<ul style="list-style-type: none"> <li>Forurening pga. farver, tapetklister, støv f.eks. ved renovering.</li> <li>Opløsningsmidler eller deres dampe: f.eks. rengøringsmidler.</li> <li>Blødgøringsmidler fra klistermærker og emballage f.eks. bobleplast eller polystyren.</li> </ul>
Mulige interferenskilde kan være:	
<ul style="list-style-type: none"> <li>Luftbevægelser f.eks. gennem dører, vinduer, konvektion, varme og mennekser.</li> <li>Varme og køling: f.eks. sollys eller montering på en ydervæg.</li> <li>Varmekilder: hvis enheden er installeret tæt på strømforbrugende enheder f.eks. lysdæmpere.</li> <li>Vibrationer eller stød, som enheden er eller har været udsat for.</li> </ul>	

Sikkerhedsvejledninger / tilsigtet anvendelse
<p><b>⚠ ADVARSEL! FARE FOR BRAND OG ELEKTRISK STRØD!</b></p> <p><b>!!!Installation og montering af elektrisk udstyr må kun udføres af en autoriseret elektriker!!!</b></p> <p>⚠ Må kun tilsluttes en passende strømforsyning! <b>[KNX busspænding (nominel spænding 29V)]</b></p> <p>⚠ Garantien ophører, hvis huset åbnes af en uautoriseret person!</p> <p>⚠ Det elektroniske kredsløb er beskyttet imod en række eksterne påvirkninger. Ukorrekt anvendelse kan forekomme, hvis påvirkningen fra eksterne kilder når visse grænser!</p> <p>⚠ Installation og montering af elektrisk udstyr skal følge de nationale regler for byggeri, elektriske installationer og sikkerhed.</p> <p>⚠ Defekte enheder / sensorer skal sættes ud af drift!</p> <p>⚠ Følg regler og vejledningen i ZVEI / ZVEH-håndbogen (byggesystemteknologi). Der er særligt vigtig at reglerne følges ved professionel installation af buslinjer, såvel som professionel installation og opstart af KNX-enheder.</p> <p>1 Enheden er beregnet til brug i følgende opgaver: overvågning af luftkvaliteten ved byggesystemteknologi (skoler, kontorer, hoteller, konferencelokaler osv.), dataoverførsel og regulering via bussystem.</p> <p>1 Enheden er egnet til drift i til henhold til de tekniske data.</p> <p>1 Anvend udelukkende enheden i et tørt lokale.</p> <p>1 Enheden er ikke egnet til sikkerhedsrelevante opgaver så som nødudgange, brandbeskyttelsesudstyr, syltekældre osv.</p>

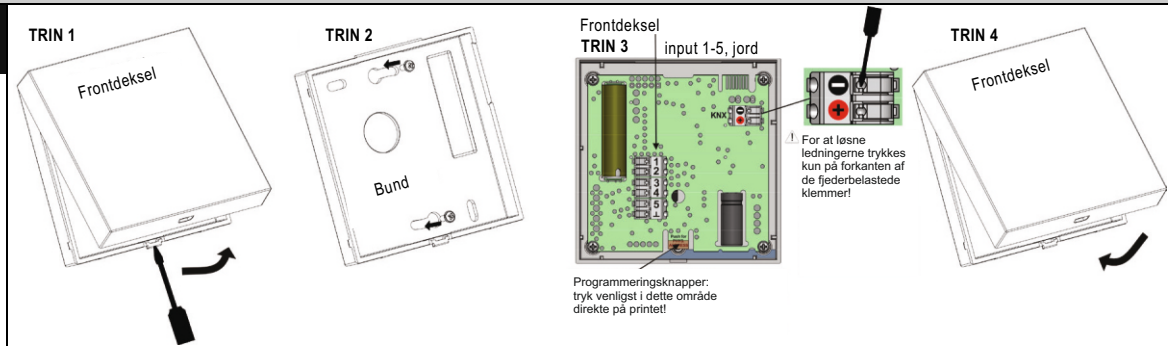
Ukorrekt anvendelse / bortskaffelse
<p>► Enheden er ikke beregnet til anvendelse med uautoriseret bygningsmæssige ændringer, reparationer eller sikkerhedsmæssige opgaver.</p> <p>► Enheden er ikke beregnet til brug udenørs og vådrum.</p> <p>► Enheden er ikke egnet til sikkerhedsmæssige opgaver. Styring af enheden er kun egnet til overvågning og regulering af luftkvaliteten.</p> <p>► Ukorrekt anvendelse af produktet kan forårsage skade på ejendele og personer.</p> <p>► Enheden skal bortskaffes på en miljømæssig facon, der følger gældende lokal lovgivning om elektriske installationer.</p>

Anvendelse af TS 31.10 knx
<p>Sætpunkttemperaturen kan justeres i touchområdet (justeringsområde ±3°; i 0,5° intervaller). LED-visning.</p> 

### MONTERING

#### Montering

- ⚠ **Sørg for at afkoble enheden fra strømforsyning, når kabler trækkes og enheden installeres! Sørg for at strømforsyningen er koblet fra!**
- ⚠ **Bemærk! Sørg for at læse og følge sikkerhedsvejledningen ovenfor!**
- Enheden er egnet til vægmontage eller på en indbygget boks.
  - Enheden bør ikke monteres i et støvet område.
  - Sørg for, at ingen støv kommer ind i enheden.
  - Efter opstart første gang, skal enheden bruge op til 5 min. indtil den første korrekte måling er tilgængelig.
- TRIN 1:** Åbn enheden med en lille skruetrækker ved at skubbe klappen i bunden af huset og forsigtigt fjern frontdækslet.
- TRIN 2:** Fastgør bagstykket enten direkte på væggen eller på den indbyggede boks (se monteringsbemærkning).
- TRIN 3:** Efter fortrådning, tryk da på programmeringsknapperne for at aktivere enhedens programmeringstilstand (dette kan også gøres senere).
- TRIN 4:** Efter installationen er færdiggjort, sæt da frontdækslet på igen.



**Monteringsbemærkning:** Sørg for at ingen ledninger sidder i klemme eller på anden vis er klemt når dækslet sættes på. Montering af enheden på en indbygges kasse anbefales for enklere håndtering og fortrådning.